

# **Kvalitetshåndbok for NKI Fagskoler**

**Styrebehandlet 30.04.2021  
Styregodkjent 30.04.2021**



## **Innholdsfortegnelse**

<b>Hva er kvalitet for NKI Fagskoler?</b> .....	3
<b>Våre kvalitetsområder</b> .....	4
Læringsbanen .....	5
Fagmiljø - Kunnskapsbase .....	5
Startkompetanse .....	5
Læringsmiljø .....	5
Samspill med arbeidsliv .....	5
Læringsutbytte .....	6
Utdanningsfaglig kompetanse .....	6
Utdanningsdesign og ledelse .....	6
<b>Roller og ansvar i kvalitetsarbeidet</b> .....	8
<b>Kvalitetssløyfen</b> .....	11
<b>Kvalitetsindikatorer og måltall</b> .....	13
<b>Internkontroll og systemrevisjon av kvalitetssystemet</b> .....	15

## Hva er kvalitet for NKI Fagskoler?

Overordnet mål for kvalitetsarbeidet ved NKI Fagskoler er å legge til rette for god læringsbane for våre studenter slik at de oppnår best mulig læringsutbytte og personlig utvikling i sin utdanning. Kvalitetssikringssystemet er fagskolens verktøy for å kunne vurdere og utvikle kvaliteten i de utdanningene som tilbys.

### Det systematiske kvalitetsarbeidet ved NKI Fagskoler skal kjennetegnes av:

- Tydelig strategi- og ledelsesforankring på alle nivåer i organisasjonen.
- En klar opplevelse av eierskap til, og nytteverdi av kvalitetssystemet – både blant de ansatte og studenter.
- At ansatte har forståelse for hvordan de enkelte arbeidsprosesser henger sammen, hvilke oppgaver og ansvar man har.
- At det skapes en kultur for kontinuerlig for utvikling, forbedring og medvirkning blant ansatte og studenter.

### Kvalitetssystemet til NKI Fagskoler er hjemlet i følgende styringsdokumenter:

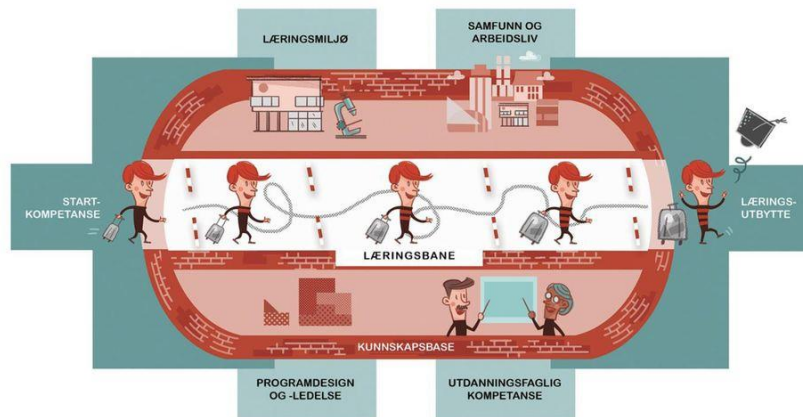
- [Lov om høyere yrkesfaglig utdanning \(fagskoleloven\)](#)
- [Forskrift om høyere yrkesfaglig utdanning \(fagskoleforskriften\)](#)
- [Forskrift om akkreditering av og tilsyn med høyere yrkesfaglig utdanning \(fagskoletilsynsforskriften\)](#)
- [Forskrift om høyere yrkesfaglig utdanning ved NKI Fagskoler AS](#)
- [Nasjonalt kvalifikasjonsrammeverk for livslang læring \(NKR\)](#)

Styret vedtar den årlige kvalitetsrapporten, og vurderer om utdanningskvaliteten er tilfredsstillende ut ifra de definerte målene. I tillegg skal styret hvert tredje år vurdere om kvalitetsmålene er hensiktsmessige eller om det er behov for justeringer av disse eller andre deler av kvalitetssystemet (systemrevisjon). Styret har også et viktig internkontroll-ansvar og kan foreta stikkprøver av enkelte utdanninger eller kvalitetsrutiner.

Rektors ledergruppe har månedlige kvalitetsmøter, og skal sikre at kvalitetsarbeid hele tiden er i fokus i organisasjonen. Rektor er ansvarlig for at tiltakene som vedtas i kvalitetsrapporten implementeres i organisasjonen og at tiltak som medfører økte kostnader blir hensyntatt i neste års budsjett.

Forslagene til tiltak i kvalitetsrapporten blir sendt på høring til ansatte og studenter før den legges frem for styret av rektor. I tillegg sitter det studentrepresentant i styret som sikrer at studentene blir hørt i selve vedtakene relatert til kvalitetsarbeidet. Tilbakemeldingene NKI Fagskoler innhenter i sine undersøkelser og evalueringer løpet av året blir publisert for alle ansatte og studenter, det samme gjelder kvalitetsrapporten og tiltakene som vedtas. Dette skjer gjennom studentenes læringsplattform og gjennom de ansattes internkommunikasjonsplattform, Yammer. Kvalitetsrapport med tilhørende tiltaksplan blir også publisert på NKI sin hjemmeside.

## Våre kvalitetsområder



21

Figur 1: Modell som viser indre og ytre kvalitetsområder i høyrere yrkesfaglig utdanninger og hvordan de henger sammen.

NKI Fagskoler har en studentsentrert tilnærming til utdanningskvalitet og en bred forståelse av prosessene som påvirker og leder frem mot oppnådd læringsutbytte som vist i modellen (figur 1). I sentrum av modellen ligger studentenes læringsbane. Med ordet læringsbane rettes fokus mot den som lærer og den læringsfremmende aktiviteten som foregår i løpet av utdanningsløpet. I sentrum av modellen ligger også kunnskapsbasen, som er det faglige fundamentet utdanningen bygger på.

Fagmiljøet er den primære bærer av kunnskapsbasen og har ansvar for å tilrettelegge kunnskap på riktig nivå og med relevant profil inn i utdanningen. Fagmiljøet har også ansvar for å føre studentene inn i fagets kunnskapskultur og legge til rette for læring på en slik måte at studentene kan oppnå det forventede læringsutbyttet. Kvalitetsområdene Læringsbane og fagmiljø – kunnskapsbase kan beskrives som de indre kvalitetsområdene. Forståelsen av disse er grunnleggende for å forstå samspillet med de ytre kvalitetsområdene.

Rundt studentenes læringsbane finner vi de ytre kvalitetsområdene som er viktige innsatsfaktorer for å skape utdanninger av god kvalitet. Beskrivelsen av de ytre kvalitetsområdene er strukturert etter følgende tankegang: Først presenteres forutsetningen for at utdanningen i det hele tatt finner sted, nemlig at arbeidslivet har et behov for en bestemt type kompetanse. Kvalitetsområdene under denne kategorien er Samspillet med arbeidslivet og Læringsutbytte. Deretter beskrives prosessene fra studentene tas opp til utdanningen og frem til de har oppnådd læringsutbyttet. Kvalitetsområdene under denne kategorien er Startkompetanse og Læringsmiljø. Den tredje gruppen av ytre kvalitetsområder handler om faktorer som er avgjørende for å tilrettelegge for læring. Kvalitetsområdene under denne kategorien er Utdanningsfaglig kompetanse og Utdanningsdesign og -ledelse.

NKI Fagskoler har altså delt inn kvalitetsarbeidet i åtte kvalitetsområder for å sikre at vi når både våre interne mål og myndighetskrav.

## Læringsbanen

Læringsbanen beskriver hele studentens utdanningsløp, fra opptak til mottatt vitnemål. NKI Fagskoler skal sikre at skolen tilrettelegger for læring gjennom samspill med andre studenter, faglærere, studieveiledere og representanter fra arbeidslivet. Studentens læringsbane blir til gjennom deltakelse i disse fellesskapene og gjennom selvstendig arbeid i faget. I læringsfellesskapet får studentene økt kunnskap, ferdigheter, erfaring og dannelselse.

Vi skal bevisstgjøre våre studenter viktigheten av egenaktivitet for læring og at studentene utvikler gode individuelle læringsstrategier. Det er vårt ansvar å tilrettelegge for dette. Vi skal være tydelige overfor studentene når det gjelder studieplanene og forventet læringsutbytte. Det er vårt ansvar at studentene er i stand til å møte faglige utfordringer på en god måte.

## Fagmiljø - Kunnskapsbase

Med kunnskapsbase mener vi selve kunnskapsgrunnlaget til faget som kontinuerlig vil være i endring som følge av utviklingen som skjer i faget. Kunnskapsbasen vil også utvikle seg i møte med alle kvalitetsområdene og oppdateres i kontakt med nasjonale og internasjonale fag-, bransje- og kompetansemiljøer. Et godt fagmiljø holder seg oppdatert på forskning og kunnskapsutvikling innen undervisning og læring.

Et godt fagmiljø er grunnlaget for å kunne skape utdanninger av høy kvalitet. Vi ønsker derfor ansatte med høy utdanning og erfaring fra yrkeslivet. Våre fagansatte skal oppfylle NOKUTs krav knyttet til både utdanning, erfaring og pedagogisk kompetanse. NKI Fagskoler skal dessuten ansette mennesker som har lidenskap for utdanning og ønsker å gjøre en forskjell.

## Startkompetanse

Studentens startkompetanse er både faglige forkunnskaper, evner, motivasjon og erfaringer. Det er ikke bare snakk om nivå på kompetansen, men også hvorvidt kompetansen er tilpasset den aktuelle utdanningen. Startkompetanse handler også om alt som skjer før studenten starter på studiet til og med studiestarten. Startkompetanse er forholdet, krav og forventning mellom student, utdanningsinstitusjon og arbeidsmarkedet. Dette dreier seg om god og relevant informasjon, forventningsavklaringer, studentens motivasjon og annen tilrettelegging som vil bidra til en optimal studiestart.

Vi skal sikre at alle nye studenter er kvalifisert for gjennomføring av utdanningen og at de er motivert. Gjennom god og relevant informasjon skal vi etterleve studentens forventning.

## Læringsmiljø

Læringsmiljøet er summen av alle forhold som virker inn på studentenes muligheter for å lykkes som studenter. I et godt læringsmiljø anvendes kunnskap om undervisning og læring, og det legges til rette for bruk av nye lærings-, undervisnings- og vurderingsformer. Studentinvolvering og gode strukturer for studentdemokrati fremmer studentens eierskap til læring. Kontinuerlig forbedring av det fysiske-, psykososiale- og digitale læringsmiljøet er også viktig for å skape et godt læringsmiljø.

## Samspill med arbeidsliv

NKI Fagskoler skal tilby utdanninger som samfunnet etterspør i dag og i framtida. Vi skal bidra til at samfunns- og arbeidsliv får oppdatert kunnskap og dermed bidra til utvikling og innovasjon. Samhandling mellom fagmiljø og samfunns- og arbeidsliv skal bidra til å øke kvalitet og relevans i utdanningene. Dette kvalitetsområdet skal sikre arbeidslivstilknytning og bransjerelevant læringsutbytte på fagskolens utdanninger.

NKI har god kunnskap om, og relasjoner til norsk arbeidsliv. Samtlige utdanninger utvikles og revideres etter samarbeid med og innspill fra aktører i yrkeslivet. Dialog med yrkeslivet formaliseres i form av samarbeidsavtaler, faglig råd og følges opp uformelt i form av samtaler og møter med relevante aktører.

### Læringsutbytte

NKI Fagskoler har som målsetting å sikre at studentene oppnår et godt læringsutbytte. Læringsutbyttebeskrivelser skal gi et bilde av hvilken kompetanse studentene tar med seg ut i arbeidslivet, eller til videre studier. Læringsutbyttebeskrivelsene skal være utformet i tråd med nasjonalt kvalifikasjonsrammeverk. Læringsutbyttebeskrivelsene til våre fagskoleutdanninger tilsvarer NKR's nivå 5.1. og 5.2 for fagskoleutdanninger.

For å stimulere til at studenten oppnår forventet læringsutbytte, vil et velfungerende utdanningsprogram ha undervisnings- og lærings- og vurderingsformer (formative) som er de beste for å oppnå det ønskede læringsutbyttet, og summative vurderingsformer som måler om studenten har oppnådd det fastsatte læringsutbyttet. Et bevisst forhold til programmets læringsutbytte kan dermed bidra til å sikre et kontinuerlig fokus på å tilby et best mulig utdanningsprogram. Formulert læringsutbytte i emnebeskrivelser og studieplan ved NKI Fagskoler vurderes og evalueres eksempelvis av faglærere, emneansvarlige, fagansvarlige, bransjen og studentene - og vurderes opp mot oppnådd læringsutbytte.

### Utdanningsfaglig kompetanse

I tillegg til pedagogikk og didaktikk handler utdanningsfaglig kompetanse om evnen til å tilrettelegge kunnskap på riktig nivå og med relevant profil inn i en utdanning. Det er viktig at ansatte i høyere yrkesfaglig utdanning har en relevant utdanningsfaglig basiskompetanse. I tillegg til den nevnte basiskompetansen mener NKI Fagskoler at formidlingsevne og digital pedagogisk kompetanse er viktig. Undervisnings-, lærings- og vurderingsformer har betydning for hvordan studentene lærer. Begrepet utdanningskvalitet er derfor tett koblet til studentenes læring og de betingelser som støtter opp under dette.

Undervisningen er den viktigste kontakten mellom studenten og faget og spiller derfor en rolle for den enkelte students faglige motivasjon. I sentrum for læring står ofte «den gode læreren». En slik lærer vil være i stand til å motivere og inspirere til læring gjennom tett interaksjon og samlæring med studenter. Læreren er avhengig av et faglig fellesskap for å evaluere og diskutere utdanning. Samarbeid mellom lærerne er også helt avgjørende for å sikre samspillet mellom læringsformer og en naturlig progresjon i studentenes måter å jobbe på. I fagmiljøer av høy kvalitet deltar hele fagmiljøet, inklusive studentene, i drøftingen av hvordan læring i faget skjer, hvordan fagmiljøet kan ta i bruk egnede undervisnings-, lærings- og vurderingsformer og hvordan utdanningen får en helhetlig utforming.

### Utdanningsdesign og ledelse

Et godt utdanningsdesign sikrer at studentene oppnår det planlagte læringsutbyttet, og kjennetegnes av et solid samspill mellom faglig og pedagogisk ledelse, lærere, studenter og arbeidsliv. NKI Fagskoler har etablert en egen støtteavdeling for teknologi og læring. Fagstaben i denne avdelingen kombinerer pedagogikk-, læringsdesign- og teknologikompetanse. Avdelingen skal blant annet videreutvikle fagskolens strategi for nettpedagogikk og i bruk av digitale verktøy.

Essensielt for et godt utdanningsdesign er samsvar mellom utdanningens læringsutbyttebeskrivelser, lærings- og undervisningsformer og vurderingsformer, samt progresjon både i innhold og arbeidsmetoder i faget. Utdanningsdesign og studieplan henger tett

sammen, da et godt utdanningsdesign kan beskrives i studieplan, slik at studieplanen fungerer som et «kart» på veien mot å oppnå læringsutbyttet. Jevnlig evaluering og revisjon av både studieplan og utdanningsdesign er nødvendig for å sikre at læringsutbytte er relevant for arbeidsliv, og at opplegg og innhold kan forbedres kontinuerlig. Forventninger og krav til faglig ansvar og ledelse for studiekvalitet er også beskrevet i Meld. St. 16 (2016-2017) Kultur for kvalitet i høyere utdanning og i Meld. St. 9 (2016-2017) Fagfolk for fremtiden, samt et veiledende dokument fra NOKUT Kvalitetsområder for studieprogram som også NKI legger til grunn.

Sammenheng og helhet i studieprogram er kjennetegn på utdanningskvalitet. Derfor er ansvaret for utdanningsdesign en viktig del av fagansvarlig sin rolle.

# Roller og ansvar i kvalitetsarbeidet

## Styret

- Ansvar for at NKI Fagskoler har et kvalitetssystem for utdanning
- Ansvar for at kvalitetssikringssystemet evalueres minimum hvert tredje år
- Overordnet ansvar for internkontroll av utdanningskvalitet
- Vedtar hvert år NKIs kvalitetsrapport og studieportefølje

## Rektor

- Ansvar for kvalitetssikring av utdanning ved NKI
- Vedta årlig overordnet tiltaksplan for kvalitetsutvikling og følge opp denne
- Rapportere til styret gjennom den årlige kvalitetsrapporten
- Har det overordnede ansvaret for at alle undersøkelser/evalueringene som inngår i datagrunnlaget i kvalitetssystemet blir gjennomført, analysert og fulgt opp med lokale tiltaksplaner, inkludert medarbeiderundersøkelsen

## Leder for fagavdelingen

- Strategisk ansvar for porteføljen, revidering og innovasjon
- Personalansvar for seksjonsledere
- Budsjettansvar for avdelingen- hele porteføljen
- Rapporteringsansvar til rektor på utdanningskvalitet i samarbeid med kvalitetsleder
- Kvalitetssikre i samarbeid med kvalitetsleder NOKUT-søknader og DIKU-søknader før innsending
- Gjennomføre avdelingsmøter med seksjonslederne
- Delta i rektors ledergruppe
- Ansvarlig for avviksoppfølging relatert til utdanningskvalitet
- Bidra til samlet årlig kvalitetsrapport og tiltaksplan basert på programrapportene i samarbeid med seksjonsledere og kvalitetsleder

## Seksjonsleder

- Helhetlig ansvarlig for oppdatering av porteføljen i fagområdet i samarbeid med fagansvarlige
- Innovasjon og utvikling av nye utdanninger innenfor sitt fagområde
- Ansvar for pedagogisk utviklingsarbeid
- Personalansvar for fagansvarlige og faglærerne i seksjonen
- Ansvar for rekruttering av fagansvarlige og faglærere
- Påse og bistå fagansvarlig til at faglig råd blir gjennomført
- Arrangere fagdager og fagsamlinger for fagmiljøet i sitt fagområde samt for studenter i sitt fagområde
- Systematisk kvalitetsarbeid og analyse av blant annet studentevalueringer, emnerapporter, lærerevalueringer og bransjeevalueringer i samarbeid med fagansvarlige og kvalitetsleder
- Rapportere på kvalitetsarbeid og kvalitetsstatus for sitt fagområde til leder for fagavdelingen i form av utkast til kvalitetsrapport og tiltaksplan
- Budsjettansvar innenfor sitt fagområde/seksjon

## Fagansvarlig

- Fagansvarlig skal skrive programrapporten som inngår i kvalitetsrapporten
- Helhetlig ansvar for å gjennomføre utdanningen i henhold til akkreditering og gjeldende lovverk



- Gjennomføre faglig råd i samarbeid med seksjonsleder og bransjekontakt
- Oppdatere studieplanene årlig i tråd med blant annet innspill fra emnerapporter og faglig råd, samt utvikle/revidere faglig innhold i LMS
- Oppdatere pensum i samarbeid med emneansvarlige
- Oppdatere informasjon om utdanningene minimum 2 ganger pr år
- Følge opp eventuelle fagforfattere ved utviklingsoppdrag og rekruttere timelærere
- Gjennomføre samlinger med faglærerne på sin utdanning – med fokus på bransjeendringer, pedagogikk og gjennomføring
- Gi innspill til årsplaner- hvilke lærere som underviser i hvilket emne
- Delta i ett til to bransjenettverk
- Gi innspill og bidra til innovasjon og nyutvikling
- Godkjenne eksamener
- Bidrar til realkompetansevurderinger ved opptak

### **Emneansvarlig**

- Ansvar for planlegging, koordinering og gjennomføring av emnet, slik at sammenheng mellom undervisning, læringsaktiviteter og vurdering, blir hensiktsmessig og bidrar til at studentene oppnår læringsutbyttet for emnet
- Ved hver gjennomføring av emnet skal emneansvarlig gjennomføre en emneevaluering.
- For hver gjennomføring skal emneansvarlig også utarbeide en emnerapport som gjøres tilgjengelig for studentene og sendes til fagansvarlige. Emnerapporten er basert på emneansvarlig sin egevaluering, resultater fra studentevalueringen og innspill fra andre faglærere på emnet. Emnerapporten er et viktig grunnlagsdokument for årlig revidering av studieplaner

### **Faglærer**

- Gjennomføre undervisnings og læringsaktiviteter som bidrar til at studentene oppnår læringsutbyttet i emnet
- Ha løpende dialog med studentene om kvaliteten i emnet, og oppfordre til studentmedvirkning
- Ta opp faglige, pedagogiske og praktiske forhold som kan forbedre kvaliteten på emnet med emneansvarlig

### **Student**

- Gi løpende tilbakemelding til faglærerne og svare på studentevalueringen. Studentevalueringen skal hensyntas i emnerapporten som lages av emneansvarlig
- Delta i øvrige relevante spørreundersøker (eksempelvis oppstartsundersøkelsen, fagskolebarometeret og Studentenes helse- og trivselsundersøkelse (SHOT))
- Involvere seg i studentdemokratiet ved NKI Fagskoler gjennom å være tillitsvalgt og dermed være en del av Studentrådet, og/eller være studentrepresentant i styret
- Studentrådets hovedoppgave er å ivareta og fremme de faglige, sosiale og trivselsrelaterte interessene til studentene ved NKI Fagskoler. Studentrådet har møter med skolens administrasjon/rektor 2-3 ganger pr semester
- Rapportere inn avvik og kritikkverdige forhold gjennom løpende tilbakemelding eller «Si i fra»-knappen på hjemmesiden

### **Kvalitetsleder**

- Ansvar for å initiere og følge opp kvalitetsarbeid ved NKI Fagskoler, inkludert iverksette internkontroll på vegne av styret eller på eget initiativ
- Samle informasjon, datagrunnlag og presenterer det til rektor og rektors ledergruppe, fagavdelingen og studentene

- Sørge for at kvalitetssystemet følges av alle avdelinger og ansatte, og er overordnet ansvarlig for at kvalitetssløyfen følges for tilbakemeldinger og informasjon vi innhenter
- Ansvar for gjennomgang og veiledning av nyansatte i kvalitetsarbeidet
- Sørge for at fagskolen er oppdaterte på lover og forskrifter, og at rutiner oppdateres i tråd med eventuelle endringer
- Rapportere eventuelle avvik og forslag til forbedring/tiltak til rektor og ledergruppen for å sikre at vi opprettholder ønsket utdanningskvalitet

### **Faglig råd**

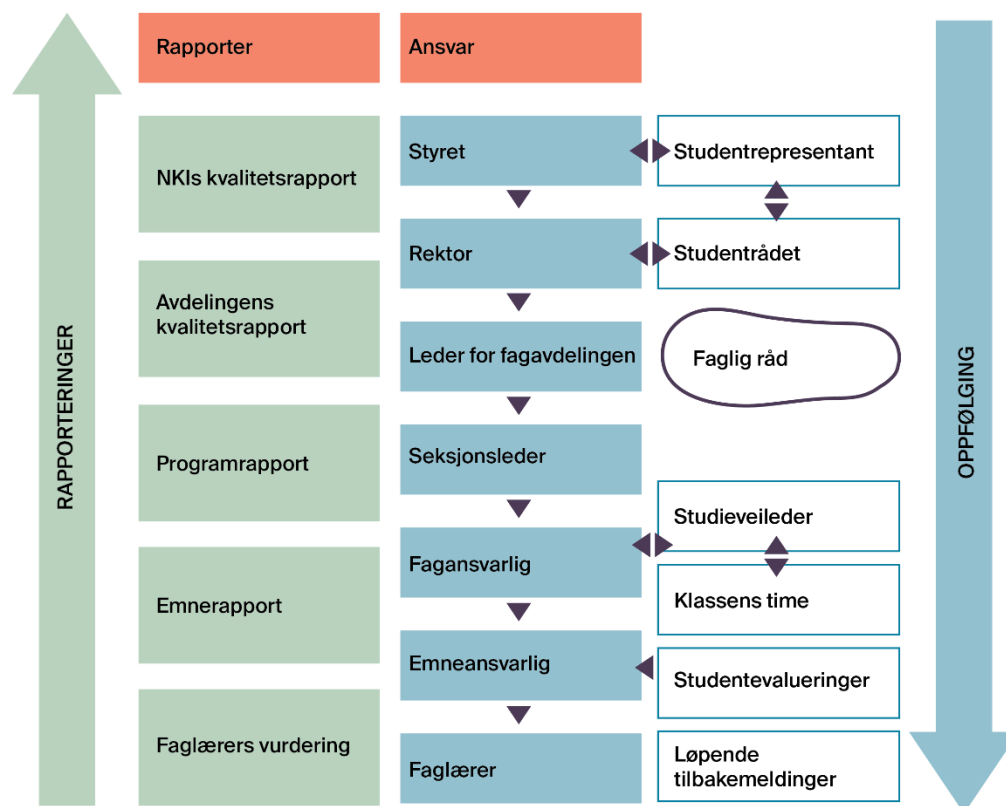
Faglig råd skal vurdere og gi innspill på hvorvidt fagskoleutdanningen gjennomføres i henhold til fagskoletilsynsforskriftens krav til fagskoleutdanning, jfr. §2-1. Faglig råd skal vurdere og gi innspill på utdanningens innhold og form, herunder vurdere om;

- utdanningens navn fortsatt er dekkende.
- utdanningens læringsutbyttebeskrivelser er i tråd med Nasjonalt kvalifikasjonsrammeverk for livslang læring (NKR).
- faginnhold og struktur er egnet til at studentene kan oppnå læringsutbyttet.
- undervisnings-, lærings- og vurderingsformer er egnet til at studentene kan oppnå læringsutbyttet.
- utdanningens læringsutbytte er relevant for ett eller flere yrkesfelt.
- kvalifikasjonen etter måloppnåelse/gjennomføring ser ut til å være tilstrekkelig for å utøve yrket.
- utdanningen har en studieplan som informerer om utdanningens opptakskrav, faginnhold, struktur og undervisnings-, lærings- og vurderingsformer, inkludert praksis.
- det finnes en skriftlig praksisavtale mellom fagskolen og praksisstedet, samt gjennomgå hvordan praksisen gjennomføres *for utdanninger med praksis*.

Etter gjennomført faglig råd skal fagansvarlig skrive en rapport for faglig råd som dokumenterer innspillene som er kommet inn. Innspillene fra faglig råd skal også gjenspeiles i den årlige programrapporten som fagansvarlig skal skrive hvor eventuelle forslag tiltak og justeringer for utdanningen for kommende gjennomføring blir beskrevet. Faglig råd inngår således direkte i fagskolens kvalitetsarbeid for å sikre god utdanningskvalitet.

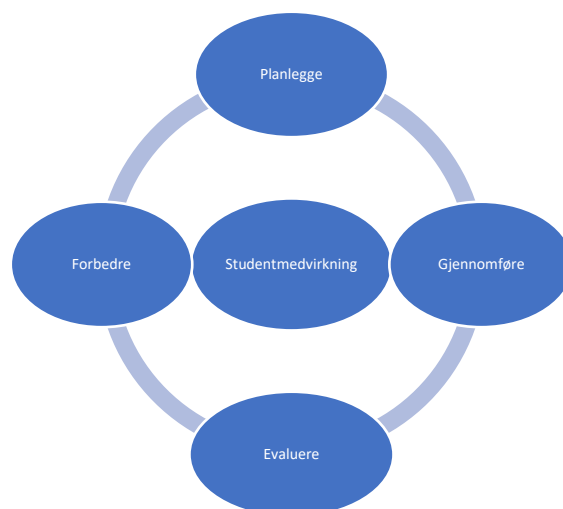
## Kvalitetssløyfen

Kvalitetssløyfen viser hvordan kvalitetsarbeidet og rapporteringshierarkiet er organisert ved NKI Fagskoler (figur 2).



Figur 2: Kvalitetssløyfe

Vår kvalitetskultur bygger på et godt samarbeid mellom studenter og ansatte og systematiske evalueringsordninger. All kvalitetssikring av utdanningene og øvrige prosesser er basert på aktivitetene: planlegging (målsetting), gjennomføring, evaluering og forbedring (figur 3). Det er de fire fasene i kvalitetsarbeid.



Figur 3: Faser i kvalitetsarbeidet

Resultatene fra evalueringene oppsummeres i den årlige kvalitetsrapporten som legges fram for styret. Anbefalingene og resultatet danner grunnlag for å foreslå tiltak for kommende år. Tiltak som medfører ressursbehov tas inn i budsjettprosessen. Den årlige kvalitetsrapporten legges ut på NKIs hjemmesider.

## Kvalitetsindikatorer og måltall

Kvalitetsindikatorerne gir informasjon om kvaliteten på det området som måles. Formålet med kvalitetsindikatorerne er å gi styret, faglig ledelse, studentene og andre informasjon om kvaliteten på undervisningstilbudet. Det gir oss også informasjon om skolens evne til å gjennomføre planer og prosedyrer som er beskrevet.

De kvantitative indikatorene fastsettes av styret. Rektor sammen med sin ledergruppe foretar årlig en vurdering av eksisterende indikatorer og måltall, vurderer eventuelle justeringer eller endring som legges frem og vedtas av styret.

Vi innhenter tilbakemeldinger fra studenter, undervisningspersonalet, sensorer, aktører i yrkesfeltet og flere som gir oss informasjon om i hvilken grad vi oppfyller kvalitetsmålene på hvert område.

*Tabell 1: Oversikt over de åtte ulike kvalitetsområdene med tilhørende indikatorer, måltall, ansvarlig for måloppnåelse, kunnskapsgrunnlag og tidspunkt for undersøkelse.*

Kvalitetsområde	Kvalitetsindikator	Måltall	Ansvarlig for måloppnåelse	Kunnskapsgrunnlag	Når
Fagmiljø	Representanter for arbeidslivet bidrar på en god måte i undervisning, prosjektarbeid, praksis, o.l.	3,7	Fagansvarlig	Fagskolebarometeret	Vår
	Fagansvarlige deltar i bransjenettverk	1-2 nettverk	Seksjonsleder	Årlig kartleggingsskjema	April
	Samarbeid mellom lærer og fagansvarlig	3,7	Seksjonsleder	Lærerundersøkelse	November
	Lærers utviklingsmuligheter av faglig, pedagogisk og digital kompetanse	3,7	Seksjonsleder	Lærerundersøkelsen	November
Læringsbane	Tilfredshet med oppfølging fra studieveileder	4,0	Studieveileder	Studentevaluering	Etter hver emnegjennomføring
	Overordnet tilfredshet	4,0	Rektor	Fagskolebarometeret Studentevaluering	Vår Etter hver emnegjennomføring
	Gjennomføringsgrad sted	85%	Leder for fagavdelingen	DBH	15. mars/ 15. august
	Gjennomføringsgrad nett	60%	Leder for fagavdelingen	DBH	15. mars/ 15. august
Startkompetanse	Studentenes vurdering av startkompetanse og studiestart	3,8	Leder for studieadministrasjonen	Fagskolebarometeret	Vår
	Studentenes totaloppfatning av opptaksprosessen	4,0	Leder for studieadministrasjonen	Intern oppstartundersøkelse	Ved semesterstart
Samspill med arbeidslivet	Bransjeundersøkelse om utdanningens relevans og kvalitet	4,0	Leder for fagavdeling	Bransjeundersøkelse	Mai
	Andel studenter i relevant jobb etter endt utdanning	70%	Leder for fagavdeling	Alumni-undersøkelsen	November

	Arbeidslivstilknytning	3,7	Fagansvarlige	Fagskolebarometeret	Vår
Læringsutbytte	Sensorens vurdering av om studentene har oppnådd forventet læringsutbytte	4,0	Fagansvarlig	Sensorundersøkelsen	Fortløpende etter hvert fullførte sensoroppdrag
	Lærerens vurdering av det faglige innholdet i studiet	4,0	Fagansvarlig	Lærerundersøkelsen	November
	Studentenes vurdering av om studiet er i tråd med opplyst læringsutbytte	4,0	Fagansvarlig	Fagskolebarometeret Studentevaluering	Vår Etter hver emnegjennomføring
Læringsmiljø	Studenter s vurdering av sosialt og faglig læringsmiljø	4,0	Leder for studieadministrasjonen	Fagskolebarometeret	Vår
	Studenters vurdering av studentmedvirkning	4,0	Leder for studieadministrasjonen	Fagskolebarometeret	Vår
Utdanningsfaglig kompetanse	Studentenes vurdering av undervisning	3,9	Seksjonsleder	Fagskolebarometeret Studentevaluering	Vår Etter hver emnegjennomføring
	Studentenes tilfredshet med læreren	4,0	Seksjonsleder	Studentevaluering	Løpende
	Samarbeidsmuligheter mellom lærere	3,7	Seksjonsleder	Lærerundersøkelse	November
	Andel lærere med formell pedagogisk kompetanse	70%	Rektor	Lærerundersøkelsen	November
Utdanningsdesign og ledelse	Studentenes vurdering av studiets organisering, vurderingsformer og evne til inspirasjon	4,0	Fagansvarlig	Fagskolebarometeret Studentevaluering	Vår Etter hver emnegjennomføring
	Lærerens vurderinger av læringsaktiviteter	4,0	Fagansvarlig	Lærerundersøkelsen	November

# Internkontroll og systemrevisjon av kvalitetssystemet

## Internkontroll

Styret ved NKI Fagskoler fastsetter strategiske målsetninger for fagskolen og har overordnet ansvar for at disse følges opp gjennom det systematiske kvalitetsarbeidet. Dette ansvaret skal ivaretas blant annet gjennom styrets årlige vurdering og fastsetting av den samlede studieporteføljen og behandling av kvalitetsrapporten med tilhørende tiltaksplan. Ved indikasjoner på sviktende kvalitet kan styret initiere evalueringer av fagmiljø og studietilbud. Kvalitetsarbeidet ved NKI Fagskoler skal være et fast punkt på agendaen i alle ordinære styremøter, og rektor er ansvarlig for å legge fram en kort kvalitetsstatus med vekt på avvik og tilhørende tiltak i disse styremøtene. I tillegg kan styret ved styreleder på hvilket som helst tidspunkt foreta stikkprøver av enkelte utdanninger eller kvalitetsrutiner for å sjekke dokumentasjon og gjennomføring, fortrinnsvis bør denne typen internkontroll gjennomføres årlig.

## Systemrevisjon

Kvalitetssystemet ved NKI Fagskoler skal revideres av styret med en syklus på tre år fra vedtak. Neste revidering skal gjennomføres våren 2024. Strukturen i systembeskrivelsen brukes som utgangspunkt for gjennomgangen og revideringen skal foretas i et styreseminar der rektor og kvalitetsleder er deltagende. Styret kan vedta en tidligere revidering som følge av eksterne tilsyn og evalueringer. Mindre, løpende revideringer, som følge av endringer i eller tilpasninger til formelle rammebetingelser, samt tekniske og språklige justeringer, godkjennes av rektor.

Rektor rapporterer til styret om tilstanden for kvalitetsarbeid gjennom den årlige kvalitetsrapporten.